

המדריך לחיבור
ולניתוק ממשאבת
עירוני תרופתי בבית
צנתר מרכזי

שירות לקוחות 1-800-600-700
שעות פעילות: ראשון עד חמישי: 8:15-17:00
מעבר לשעות הפעילות, בערבי חג וחגים: יש ללחוץ שלוחה 2

RemediXcare
BY SUPER-PHARM

www.remex-care.co.il



מטופל/ת יקר/ה

Remedix Care שמחה לעמוד לרשותך ולספק משאבת עירווי חד פעמית המכילה תרופה. משאבת העירווי החד פעמית מכילה תרופה שהותאמה עבורך על פי מרשם אישי. כמות התרופה, ריכוזה, ואפילו קצב ההזלפה נקבעו ע"י הרופא המטפל. המרשם שהגיע ל-Remedix Care נבדק על ידי שני רוקחים, ועבר לייצור רוקחי בחדר נקי בתנאים מוקפדים, בהתאם להנחיות משרד הבריאות.

משאבת העירווי התרופתי שקיבלת הינה חד פעמית. היא מאפשרת ניידות ושהיה בסביבת המגורים הרגילה ללא צורך באשפוז. שים לב, ההנחיות בעלון זה הן בטכניקה אספטית להפחתת הסיכון לזיהום. טכניקה זאת, נדרשת במטופלים שלגופם הוחדר צנתר מרכזי. אנא הקפד לקרוא את ההנחיות טרם תחילת הטיפול. *

קבלת התרופה, הציוד ואחסונם

אישור התאמת המשלוח ופרטיו למטופל ותקינות המשלוח

1. בעת קבלת המשלוח, מוודאים כי פרטי המטופל המופיעים על תווית הקרטון ועל תעודת המשלוח תואמים לפרטים האישיים.
2. פותחים את אריזת הקרטון מיד עם קבלתה ובודקים חיצונית את כל משאבות העירווי התרופתי. במידה וקיים חשש לפגם, יש ליצור קשר באופן מידי עם נציג שירות הלקוחות של Remedix Care 1-800-600-700
3. מוודאים שהפרטים המופיעים בתווית המודבקת על משאבות העירווי התרופתי, תואמים לפרטים האישיים:
 - א. מספר תעודת זהות
 - ב. שם ומשפחה
 - ג. שם התרופה
 - ד. מינון על פי מרשם רופא
 - ה. נפח על פי מרשם
 - ו. תאריך אחרון לשימוש בתרופה
4. בדיקת תפוגה: בודקים את התאריך האחרון לשימוש הרשום בתווית שעל משאבות העירווי התרופתי, על גבי מזרקי הסליין ועל גבי מזרקי ההפרין (הפרין ניתן רק אם קיימת המלצת רופא), מוודאים שהם בתוקף. אין להשתמש במשאבה אם תאריך תפוגה שלה עבר. חובה להקפיד להשתמש עפ"י תאריכי תפוגה - מתאריך התפוגה הקרוב יותר לתאריך התפוגה הרחוק יותר.

5. תנאי אחסנה:

משאבת עירווי תרופתי: שים לב לתנאי אחסנת התרופה המופיעים על גבי התווית שעל משאבת העירווי. במידה שיש לאחסן את משאבת העירווי התרופתי בקירור, יש להוציאה בהתאם להדרכת האחות. התמיסה צריכה להגיע לשימוש כשהיא בטמפרטורת החדר. אין לחמם את התרופה במיקרוגל או בכל אמצעי חימום אחר. ערכות ומזרקי שטיפה מאוחסנים בטמפרטורת החדר (הרחק מהישג ידם של ילדים).

* מידע זה אינו תחליף ליעוץ הרפואי המוסמך שניתן לכם במחלקתך/מרפאתך

מה בארגז?



ערכת חיבור/ניתוק



משאבת עירוני תרופתי

פקק
סוגר/קלאמפ



3 פדים כפולים



כפפות סטריליות



משטח סטרילי

מזרק סליין המשמש
לשטיפת הצנתר

ציוד נלווה:



ערכת חבישה שבועית

מזרקי הפרין -
(רק אם יש הנחיה רפואית)

בקבוק אלכוהול

• ערכת חבישה שבועית: הערכה מיועדת להחלפת חבישת הצנתר ופקק האל חזור.

- בטיפול שנמשך 20 שעות ומעלה דרך אינפוזר יסופקו:
- אגד מדבק - לצורך הדבקת הרגש בקצה צינורית משאבת העירוני התרופתי
- פאוץ' לנשיאת המשאבה האלסטומרית

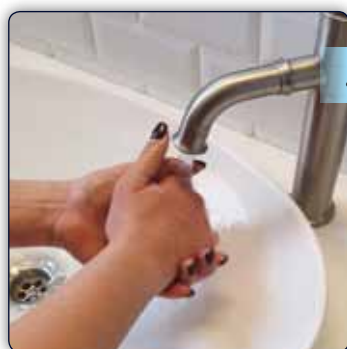
הציוד הדרוש לחיבור למשאבת עירווי תרופתי

- א. משאבת עירווי תרופתי. במידה שהמשאבה אוחסנה בקרור - יש להוציא את התרופה מהמקרר בהתאם להדרכת האחות ולהניחה על שולחן/מגבת נקיה.
- ב. ערכת חיבור הכוללת: משטח סטרילי, שלושה פדים סטריליים, כפפות סטריליות, מזרק סליין (NaCl 0.9%) - לעיתים המזרק יסופק בנפרד.
- ג. בקבוק חומר חיטוי (Alcohol Chlorhexidine).



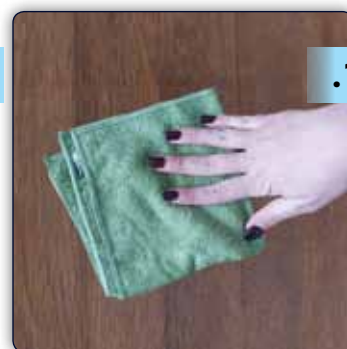
.3

פורסים את המשטח הסטרילי וזורקים עליו: פדי גאזה ומזרק סליין ללא אריזת הניילון. הרטיבו את הפדים בחומר החיטוי.



.2

רוחצים ידיים במים ובסבון ומייבשים במגבת נייר



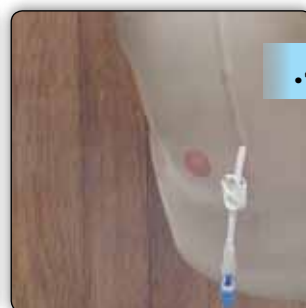
.1

בוחרים מקום נקי, נוח ורחב. מנקים אותו עם מים וסבון ומייבשים עם מגבת נייר. **אין להכין את הציוד ליד חלון פתוח או בעלי חיים!**



.5

פותחים את הסוגר/קלאמפ הנמצא על גבי צינורית משאבת העירווי התרופתי, ומניחים את קצה הצינורית על המשטח הסטרילי



.4

פותחים את הסוגר/קלאמפ הנמצא על גבי הצנתר שבגופך

חיבור משאבת עירוי תרופתי לצנתר אשר על גופך

אוחזים את מזרק הסליין. דוחסים את הבוכנה פנימה, מסירים את הפקק, דוחסים שוב את הבוכנה להוצאת אוויר עד ליציאת הנוזל (טיפה). מחזירים את המזרק אל המשטח



.8



.7

מפרידים את שלושת הפדים ל-6



.6

עוטים כפפות סטריליות



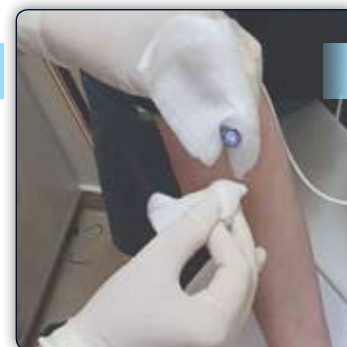
.11

פותחים את הפקק בקצה צינורית המשאבה. מוודאים שהטיפה הראשונה יוצאת מצינורית המשאבה, ומחברים אל פקק האל-חזור ע"י דחיפה והברגה לצד ימין



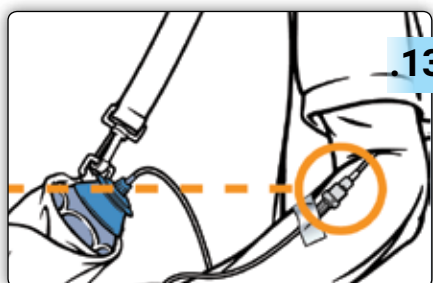
.10

אוחזים את מזרק הסליין בגוף המזרק ומחברים אל פקק האל-חזור ע"י דחיפה והברגה לצד ימין (עם כיוון השעון). מזריקים מ"ל (עפ"י המרשם הרפואי). בסיום ההזרקה, מנתקים את המזרק ע"י סיבוב לצד שמאל (נגד כיוון השעון). משליכים את המזרק מחוץ למשטח



.9

אוחזים באמצעות פד גזה את פקק האל-חזור המצוי בקצה הצנתר. מחטאים במשך 15 שניות מהמרכז ומסביב. משליכים את הפדים מחוץ למשטח



.13

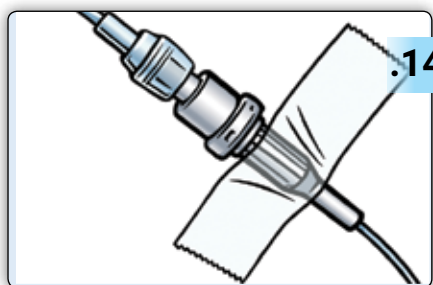
יש לשאת את המשאבה בגובה הצנתר!



.12

כעת משאבת עירוי תרופתי מחוברת, ומתחילה לפעול בהתאם לקצב שנקבע ע"י הרופא. לאחר תום הזמן הקצוב למתן התרופה, בלון הגומי שבתוך משאבת העירוי יצטמק ויראה כאצבע. יש לשאת את משאבת העירוי בגובה הצנתר.

במקרה של הזלפה של 20 שעות ומעלה, יש להדביק את הרגש בקצה צינורית התרופה לעור עם אגד מדבק, ולהכניס את המיכל לתיק/פאוץ' לנשיאה קלה.



.14

כאשר משך ההזלפה מעל 20 שעות, מדביקים לגוף את הרגש.

ניתוק משאבת העירוי התרופתי מהצנתר

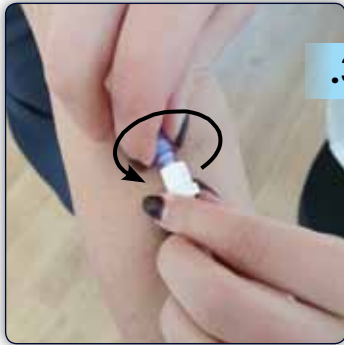
הציוד הדרוש לצורך ניתוק

א. ערכת חיבור/ניתוק הכוללת: משטח סטרילי, שלושה פדים סטריליים, כפפות סטריליות,

מזרק סליין (NaCl 0.9%)

ב. מזרק הפרין - Heparin (בהתאם להוראת רופא)

ג. בקבוק חומר חיטוי Alcohol Chlorhexidine



3.

מנתקים את צינורית התרופה
מפקק האל חוזר לכיוון צד
שמאל (נגד כיוון השעון)



2.

רחץ ידיים במים ובסבון נוזלי
וייבש במגבת נייר



1.

בחר מקום נקי, ורחב כמו מגש
רחב או שולחן. נקה אותו עם
מים וסבון וייבש עם מגבת נייר.
**אין להכין את הציוד
ליד חלון פתוח או בע"ח**



6.

אוחזים את מזרק הסליין
באופן אנכי - פתח כלפי
התקרה. דוחסים את הבוכנה
כלפי מעלה. מסירים את
הפקק. דוחסים שוב את
הבוכנה עד להוצאת האוויר
עד ליציאת הנוזל (טיפה).
מחזירים את המזרק אל
המשטח. מבצעים פעולה זאת
גם עם מזרק הפרין,
אם קיימת הנחיית רופא



5.

עטה כפפות. רק לאחר מכן
הפרד את שלושת הפדים ל-6



4.

פרוס משטח, צד הניילון
(החלק) כלפי מטה. סדר על
המשטח את הציוד הבא
3 פדי גזה, מזרק סליין ללא
אריזת הניילון, מזרק הפרין
(אם יש הנחיית רופא),
מרטיבים את הפדים
בחומר החיטוי



9

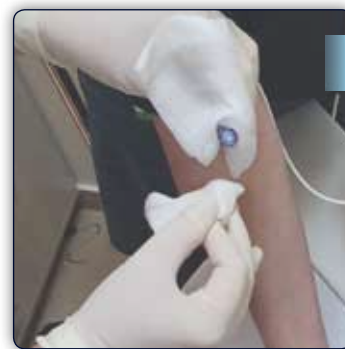
● אם קיימת הנחיית רופא למתן הפריין, חבר את מזרק ההפריין אל פקק האל-חזור ע"י דחיפה והברגה לצד ימין. הזרק מ"ל (עפ"י המרשם הרפואי)

● **בסיום ההזרקה, סגור את הסוגר/ קלאמפ שעל הצנתר שבגופך רק לאחר מכן נתק המזרק ע"י סיבוב לצד שמאל**



.8

חבר את מזרק הסליין אל פקק האל-חזור ע"י דחיפה והברגה לצד ימין. הזרק מ"ל (עפ"י המרשם הרפואי) בסיום ההזרקה, נתק המזרק ע"י סיבוב לצד שמאל. השלך את המזרק מחוץ למשטח



.7

אחוז באמצעות פד גזה את פקק האל-חזור המצוי בקצה הצנתר. חטא אותו 3 פעמים **מהמרכז ומסביב** בכל פעם מחדש. השלך את הפדים מחוץ למשטח

זיהוי וטיפול בתקלות לפני חיבור משאבת העירוי התרופתי לצנתר

תקלה	סיבה אפשרית	סדר הפעולות הנדרשות
אם במשאבת העירוי החד פעמית מופיעים: דליפה, חוסר פקק, קרע של הבלון/ צינורית המשאבה וכדומה		1. אין להשתמש במשאבה 2. הודע מיידית לנציג שירות לקוחות רמדיקס קאר 3. יש לפעול לפי ההדרכה
התרופה שבמשאבה אינה זורמת	חסימה במעבר התמיסה	1. וודא שצינורית המשאבה לא מקופלת 2. וודא שהסוגרים על צינורית המשאבה והצנתר פתוחים 3. אם עדיין אין זרימה, פנה לשירות לקוחות רמדיקס קאר
בעת שטיפת הצנתר עם הסליין התמיסה לא זורמת	חסימה בצנתר	1. וודא שהסוגר על הצנתר פתוח 2. וודא שחיבור המזרק לפקק האל חוזר תקין. 3. אם עדיין יש חסימה, הפסק את המשך הפעולות והודע לצוות המטפל

זיהוי וטיפול בתקלות אחרי חיבור משאבת העירוי התרופתי לצנתר

תקלה	סיבה אפשרית	סדר הפעולות הנדרשות
דליפת נוזל באזור החיבור לצנתר	חיבור לא תקין לצנתר	1. וודא הברגה נכונה של צינורית המשאבה אל הפקק האל חזור 2. אם הדליפה ממשיכה, הודע מיידית לשירות לקוחות
התארכות זמן העירוי מעבר לזמן הנדרש	חסימה מלאה או חלקית בצנתר	1. וודא שצינורית המשאבה לא מקופלת 2. וודא חיבורים תקינים 3. וודא שהוצאת את משאבת התרופה מהמקרר בהתאם להוראות. טמפרטורה קרה מאטה את קצב ההתרוקנות. 4. הודע מיידית לנציג שירות לקוחות
חום, פריחה, גרד, סחרחורת, הרגשה כללית רעה	תתכן תגובה לתרופה	1. הפסק את מתן התרופה 2. הודע מיידית לרופא המטפל ולשירות לקוחות
אודם, הפרשה, כאב באזור הצנתר	זיהום מוצא הצנתר	הודע מיידית לרופא המטפל!



צנתר
מרכזי



Центральный
катетер



قسطار مركزي



המידע בעלון מוגש כשירות למטופל ולבני משפחתו. המידע אינו מהווה תחליף לייעוץ הרפואי המוסמך שניתן לך במחלקתך/מרפאתך

בכל שאלה ניתן לפנות לנציג/ת שירות לקוחות Remedix Care 1-800-600-700
בסופי שבוע ובחגים יש ללחוץ שלוחה 2

Remedixcare
BY SUPER-PHARM

רמדיקס קאר מרכז הכנות ורוקחיות, האורגים 8 אשדוד, 7760919
remedix.beity@remedix-care.co.il